



• Třebíč  
•  
•

BROWNFIELD TŘEBÍČ 2015



# Historie území brownfieldu BOPO

## Období Budischowských

- Roku 1842 zakoupili bratři Budischowští (Karel a Franz) Borovský mlýn, při kterém byly vybudovány koželužské dílny a také cihelna, která se stala základem stavebního rozvoje podniku;
- V 50. letech dostal areál kolem mlýna podobu obdelníkového dvora;
- Cihelna byla v roce 1896 vybavena čtrnáctikomorovou kruhovou pecí, roku 1899 byla ještě rozšířena a zvýšena nadpecní sušárna;
- Do konce 19. století byly vystavěny dvě dvoupatrové výrobní budovy;
- Pro zaměstnance byla nad továrnou (při dnešní ul. Spojenců) vystavěna kantýna, dům mistrů a v letech 1905 – 1912 pak kolonie dvaceti dvojdomků;
- V roce 1916 byly postaveny domy s kanceláři a byty vedoucích pracovníků, které tvoří bránu do areálu;
- V roce 1919 byly požárem poškozeny obuvnické dílny;

# Historie území brownfieldu BOPO

## Období Tomáše Bati

- Se státní podporou převzala v roce 1931 továrnu akciová společnost zlínského podnikatele Tomáše Bati;
- V roce 1932 byla ukončena výroba v koželužnách;
- Při přestavbě areálu byly rozebrány nejstarší budovy;
- V roce 1935 byla vystavěna ve východní části lokality nová kotelna s generátorem pro výrobu proudu a byla upravena budova původní luhárny pro nově zřízenou pletárnu ponožek a punčoch;
- Po roce 1936 byly postaveny další 2 budovy pro obuvnickou a textilní výrobu. Ty byly postaveny podle standardních plánů společnosti Baťa;
- Ve stejné době začaly být stavěny známé borovinské dvojdomky, výstavba pokračovala až do roku 1940 (tyto domky i zbylé budovy postavené v areálu společnosti navrhli František Gahura, Vladimír Karfík a Miroslav Lorenc).

# Historie území brownfieldu BOPO

## Období po roce 1945

- Roku 1945 byly Baťovy závody znárodněny a v roce 1949 byla borovinská továrna sloučena s dalšími kožedělnými provozy ve městě, nový národní podnik byl pojmenován Závody Gustava Klimenta;
- Roku 1953 byla dokončena čtveřice hal barevny a mercerizace a do dnešní podoby nastaven dlouhý trakt skladišť při Koželužské ulici;
- V roce 1965 byla vystavena mazutová kotelna;
- Po sametové revoluci došlo k přejmenování závodu z budovatelského názvu *Závody Gustava Klimenta* na název *Obuvnický průmysl Svit, a. s. BOPO, odštěpný závod Třebíč*. Změna názvu byla aplikována od 1. ledna roku 1991.
- BOPO, svého času největší výrobce bot ve střední Evropě, zaměstnávající až 5000 lidí, zastavilo výrobu v roce 2000 (důvodem byla silící konkurence z východu).
- Společnost BOPO skončila v likvidaci a po roce **2002** byly budovy rozprodány.



## ZÁMĚR OŽIVENÍ OPUŠTĚNÉHO VÝROBNÍHO AREÁLU A VYBUDOVÁNÍ NOVÉHO CENTRA ČTVRTI BOROVIINA



## Změny v areálu BOPO

-změna územně plánovací dokumentace města Třebíče  
(Změny VIII ÚPNSÚ Třebíč vydalo ZM 21.02.2008 a nabyly účinnosti 26.03.2008).

-prosinec 2009 zpracována studie „Revitalizace bývalého výrobního areálu na městskou část - SOHO Třebíč“;





## Změny v areálu BOPO

*„Modernizace a revitalizace veřejných prostranství a související infrastruktury v areálu SOHO Třebíč“*

Výzva ROP NUTS II Jihovýchod 01.08.2008

Celkové způsobilé výdaje projektu: 71 709 207,52 Kč

Vlastní podíl žadatele: 21 512 762,26 Kč

Dotace projektu: 50 196 445,26 Kč



## Změny v areálu BOPO

- Do dnešního dne byly v areálu **zhotoveny kompletní nové inženýrské sítě** (vodovod, kanalizace, teplovod);
- v roce **2012** bylo dokončeno **dopravní napojení**.







## Změny v areálu BOPO

### „Veřejná prostranství v Třebíči – Borovině“

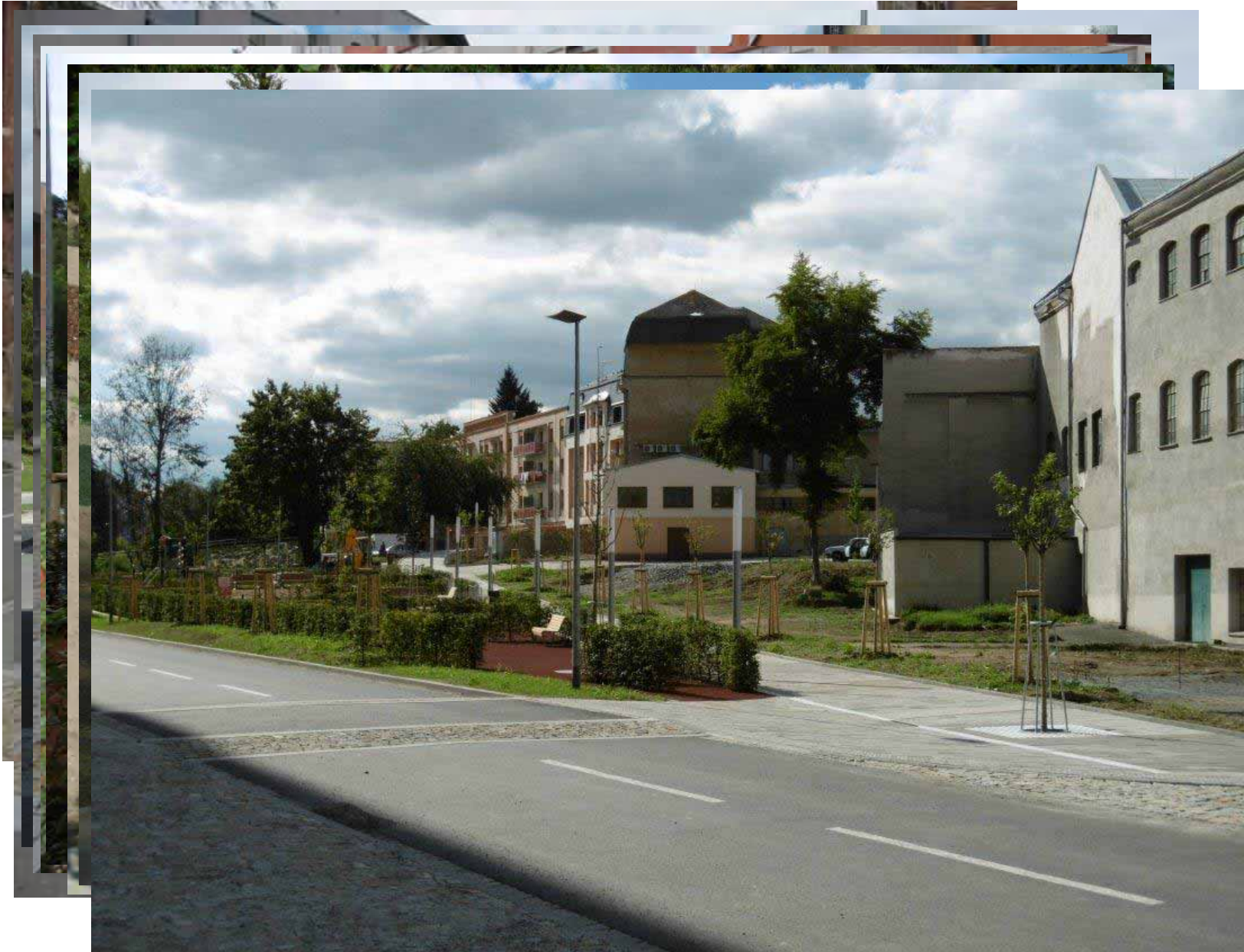
Výzva ROP NUTS II Jihovýchod 17.2.2012

- úprava veřejných prostranství v areálu včetně vybudování doprovodné infrastruktury a infrastruktury pro volnočasové aktivity včetně mobiliáře a vegetačních úprav:
  - a to za účelem zvýšení atraktivity dané lokality nejen z pohledu občanské vybavenosti,
  - **ve vazbě na rozvoj dalších podnikatelských aktivit;**
- důležitou součástí projektu je vybudované nové dopravní napojení lokality na silnici II/410 (ul. Koželužská);
- **cílem bylo komplexní řešení veřejných ploch v příslušné lokalitě vyvolávající investice dalších subjektů, především podnikatelských.**



















## Přehled projektů realizovaných v lokalitě BOPO

Projekt	Proinvestované finance (v Kč)	Investor
Teplárna SEVER	72 mil.	TTS
Budova č. 54	58 mil.	TTS
Veřejná prostranství	46,3 mil.	Město Třebíč
Budova č. 5	43,1 mil.	JMA
Alternátor	46 mil.	TTS
Rezidence Na Hradě	38 mil.	JMA
DDM Třebíč	28,4 mil.	Město Třebíč
Budova č. 04	28,3 mil.	JMA
Kruhová křižovatka	22,8 mil.	Město Třebíč
E.ON	12 mil.	E.ON
Podporované byty	7 mil.	JMA
Selva Shoes	6 mil.	SELVA SHOES
Budova č. 03	5 mil.	TTS
Barevna	3 mil.	Elektro Klíma
Budova č. 07	3 mil.	TTS
Sklad strojů	2 mil.	TTS
Lékárna Borovina	1,8 mil.	JMA
Budova č. 06	0,6 mil.	SVA

## JMA stavební, spol. s r. o.

Firma JMA stavební, spol. s r. o. otevřela **opravenou budovu 5 na Budischowského ulici.**

Rekonstrukcí budovy vznikly nové skladové a kancelářské prostory o celkové výměře kolem 2 000 m<sup>2</sup>. Přestěhováním firmy JMA z Jihlavy do Třebíče vznikly nové pracovní pozice v odvětví strojírenství, vývoje a výzkumu.





## JMA stavební, spol. s r. o.

### REZIDENCE NA HRADĚ

Bytový dům vznikl stavebními úpravami původní administrativní budovy při ulici Koželužská.

Nový bytový komplex nabízí 28 bytů a 7 nebytových prostor vhodných pro podnikání.

Součástí tohoto domu je i vstupní budova – Vila, která je využívána jako zdravotní středisko, lékárna, administrativní centrum, školící centrum, obchůdky.



## JMA stavební spol. s r. o.

**Firemní mateřská škola v Třebíči – JMA stavební spol. s r. o. - Zřizovatel a provozovatel Firemní mateřské školy NA HRADĚ**

Partner Firemní mateřské školy NA HRADĚ

MANN + HUMMEL (CZ) s.r.o., MANN + HUMMEL Service s.r.o., ALTREVA spol. s r.o.

Cílem vybudované firemní mateřské školy je sladování rodinného a pracovního života, podporování rovných příležitostí žen a mužů a umožnění brzkého návratu rodiče do zaměstnání.

Mateřská škola NA HRADĚ je jednotřídní, s celodenním provozem. Maximální kapacita školy je 24 dětí ve věku od 6 měsíců do věku odchodů do prvních tříd základní školy.



## EKO BIOENERGO o. s.

### Alternátor - Ekotechnické centrum

Předmětem projektu je vybudování interaktivního zábavněvzdělávacího centra s expozicí zaměřenou na vývoj energetiky od historických počátků až po současnost, s důrazem na obnovitelné a ekologické zdroje energie a na historii obuvnického průmyslu ve městě Třebíč.





## BOPO se stává novým centrem Boroviny!



# Děkuji za pozornost!

Městský úřad Třebíč

Bc. Dagmar Pacalová

vedoucí odboru rozvoje a územního plánování

tel.: 568 896 210

e-mail: [d.pacalova@trebic.cz](mailto:d.pacalova@trebic.cz)