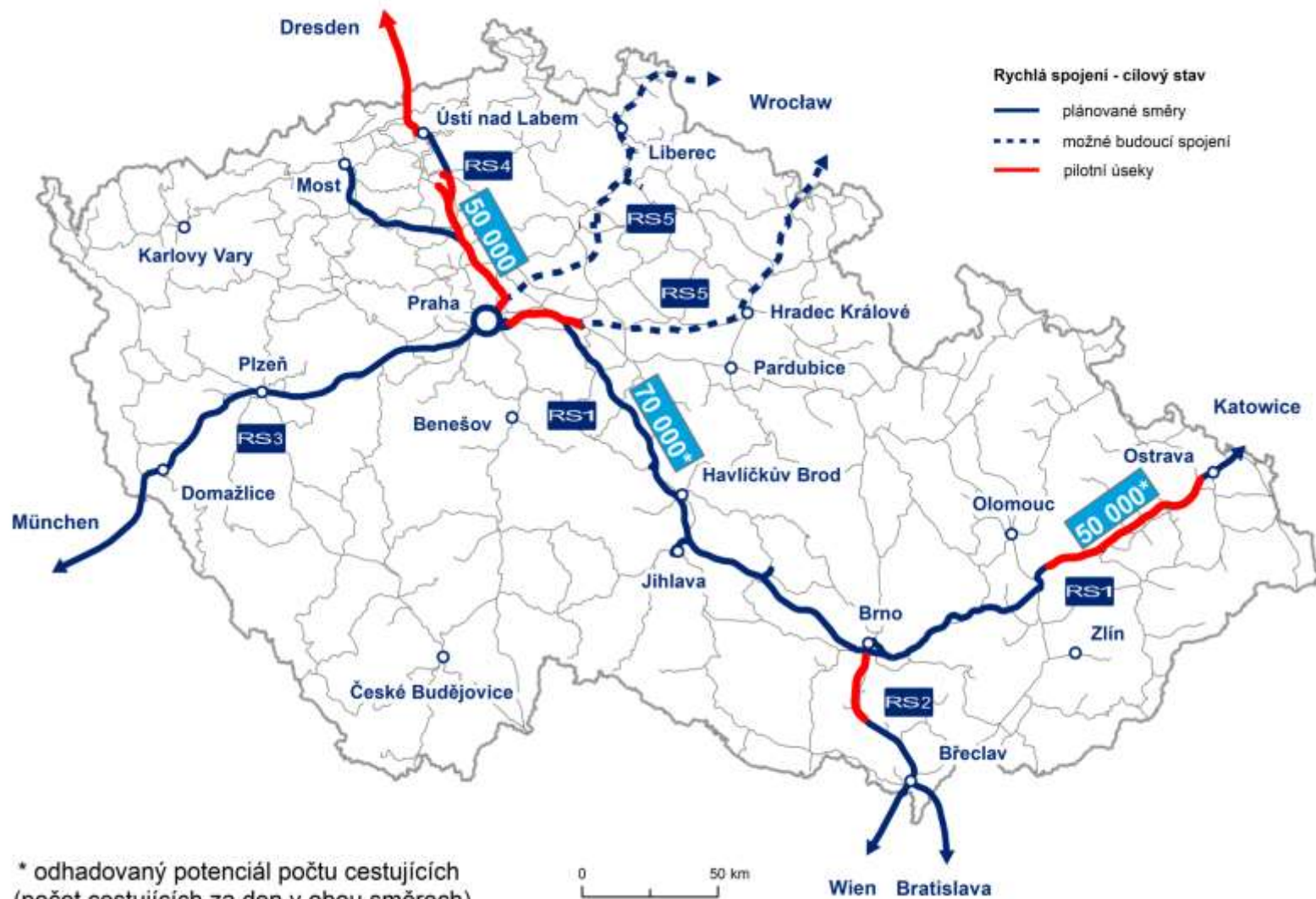


Budování Rychlých železničních spojení v České republice

Mgr. Ing. Radek Čech, Ph.D.,
Ředitel odboru strategie

Praha, 18. 6. 2019

Rychlá železniční spojení



Naplnění Programu Rychlých spojení

Standardní postup přípravy vysokorychlostních tratí

2020

Dokončení studií proveditelnosti jednotlivých ramen Rychlých spojení

2020 až 2023

Aktualizace zásad územního rozvoje

2024 až 2029

SŽDC zahájí předprojektovou a projektovou přípravu a proces EIA

po roce 2030

SŽDC zahájí výstavbu VRT

Zrychlený postup přípravy pilotních úseků VRT

2018 a 2019

SŽDC jako oprávněný investor požádá o aktualizaci zásad územního rozvoje pro pilotní úseky

2019 až 2021

SŽDC zahájí předprojektovou přípravu a proces EIA pro pilotní úseky (Územní rozhodnutí)

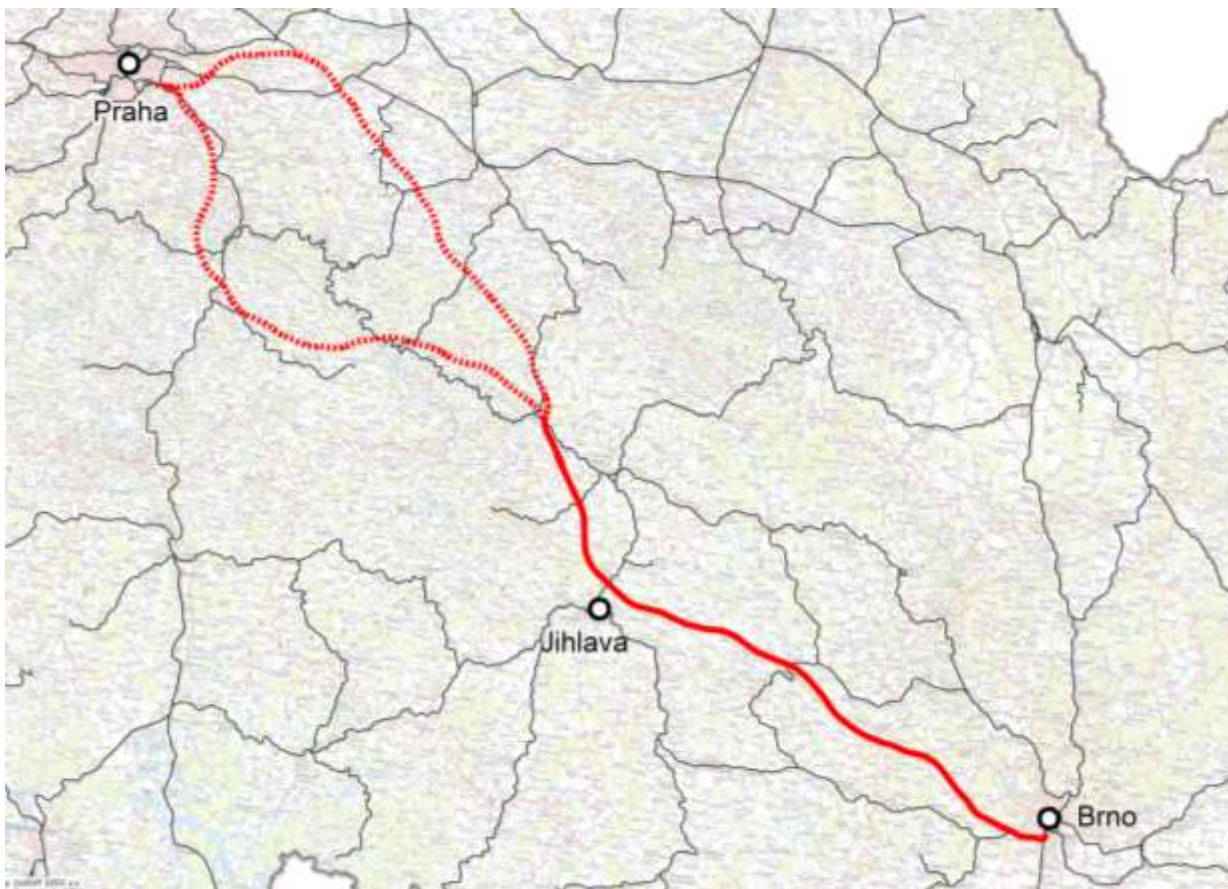
2022 až 2024

SŽDC zahájí projektovou přípravu pilotních úseků (Stavební povolení)

po roce 2025

SŽDC zahájí výstavbu pilotních úseků

RS1 Praha – Brno



Investiční
porovnání

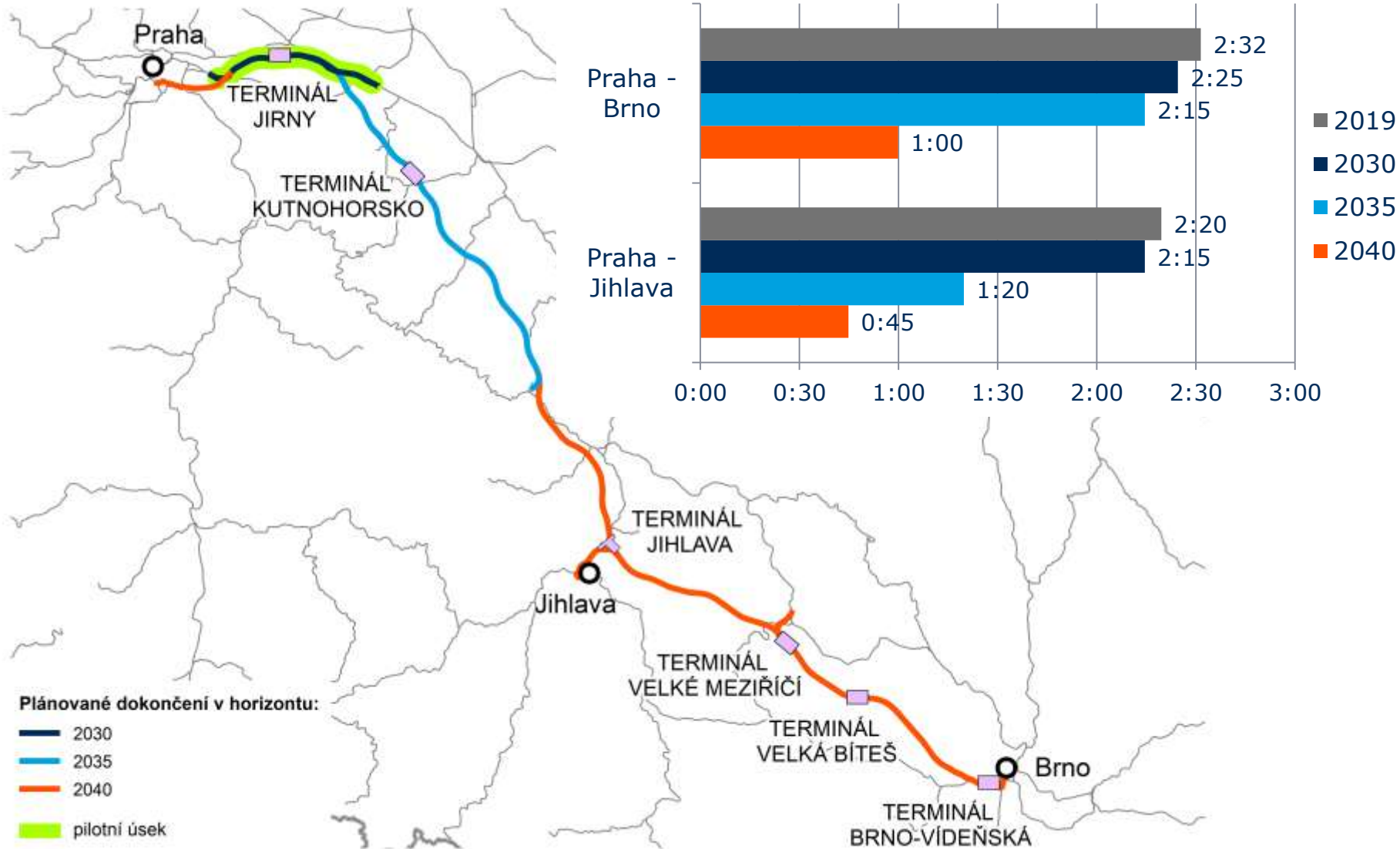


Provozní
porovnání

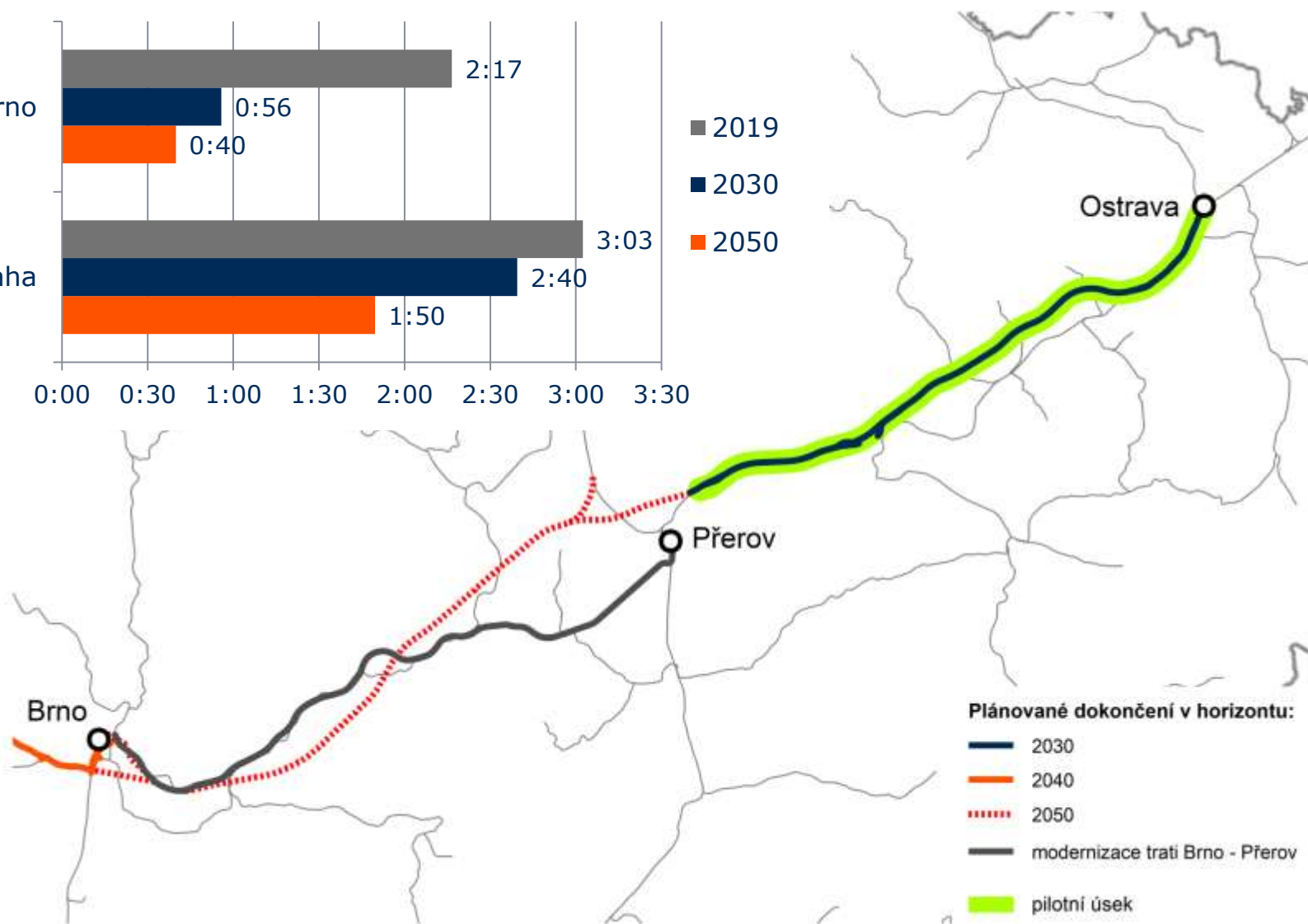
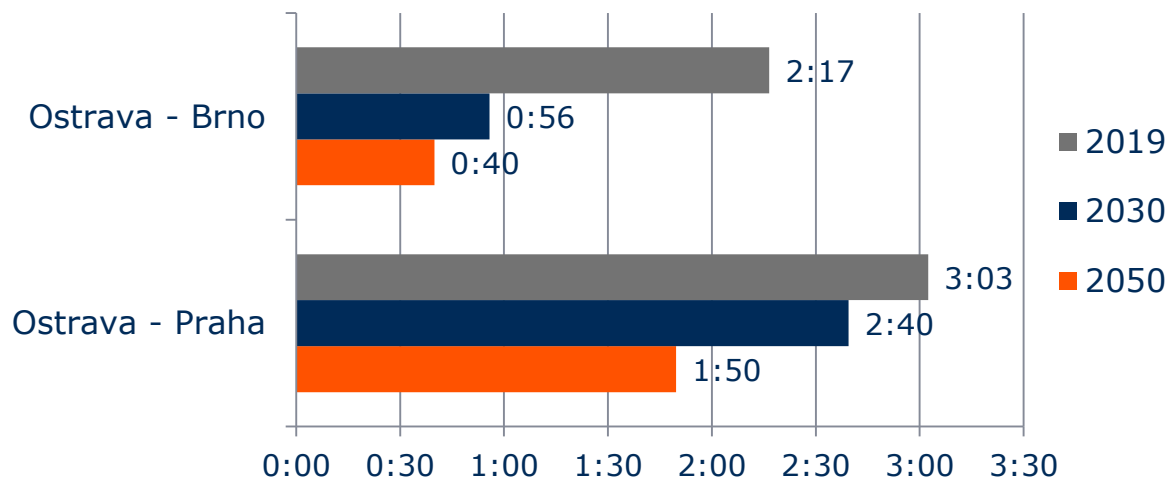


Data z dílčího odevzdání „Studie proveditelnosti vysokorychlostní trati Praha – Brno – Břeclav“ (SUDOP PRAHA a.s., 2019)

RS1 Praha – Brno

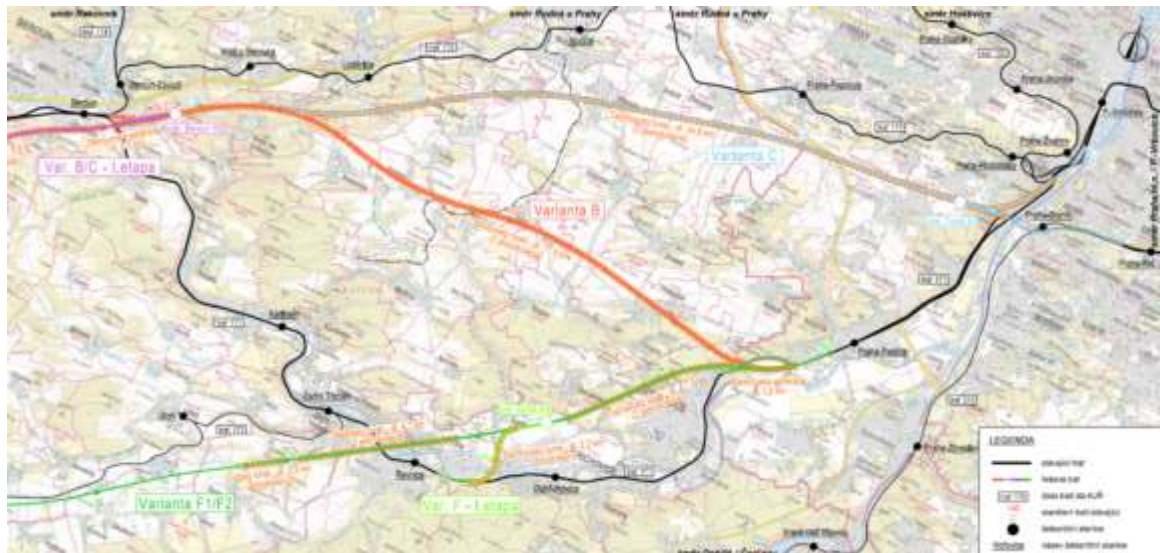


RS1 Brno – Ostrava

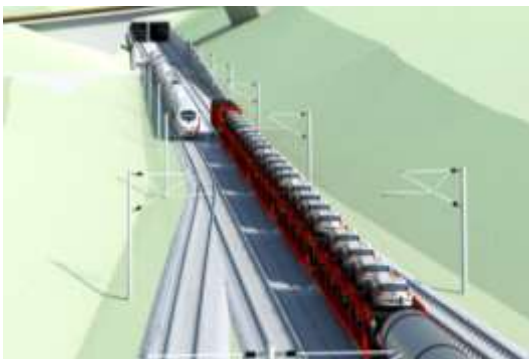


RS3 Praha – Plzeň – Domažlice – st. hr. SRN

- Probíhá zpracování SP (dokončení během roku 2019).
- Navržení výjezdu z Prahy ve směru Beroun/Hořovice v zájmu řešení přetíženého příměstského úseku.
- V prosinci 2018 zprovozněn Ejpvický tunel, který zajistil výrazné zkrácení cestovních dob, je prověřována možnost zvýšení rychlosti na 200 km/h.
- Současně probíhají práce na modernizaci železničního uzlu Plzeň, kde již byla dokončena 1. stavba a probíhá 2. a 3.
- Na úseku Plzeň – Domažlice – st. hr. SRN probíhá zpracování dokumentací pro územní rozhodnutí.

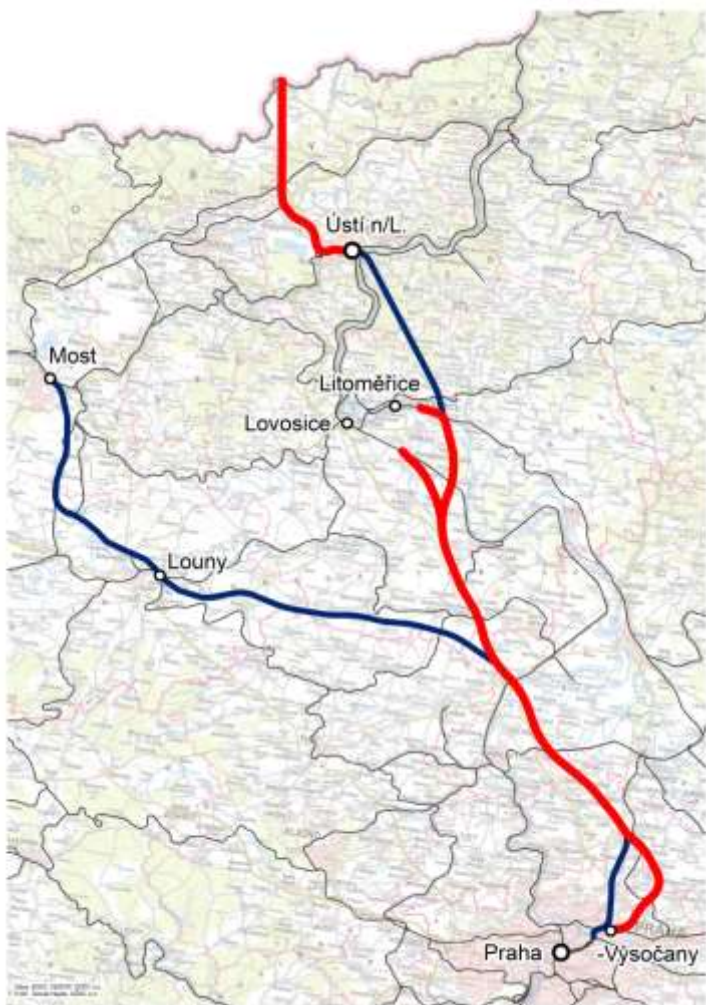


RS4 Příprava nového spojení Drážďany – Praha

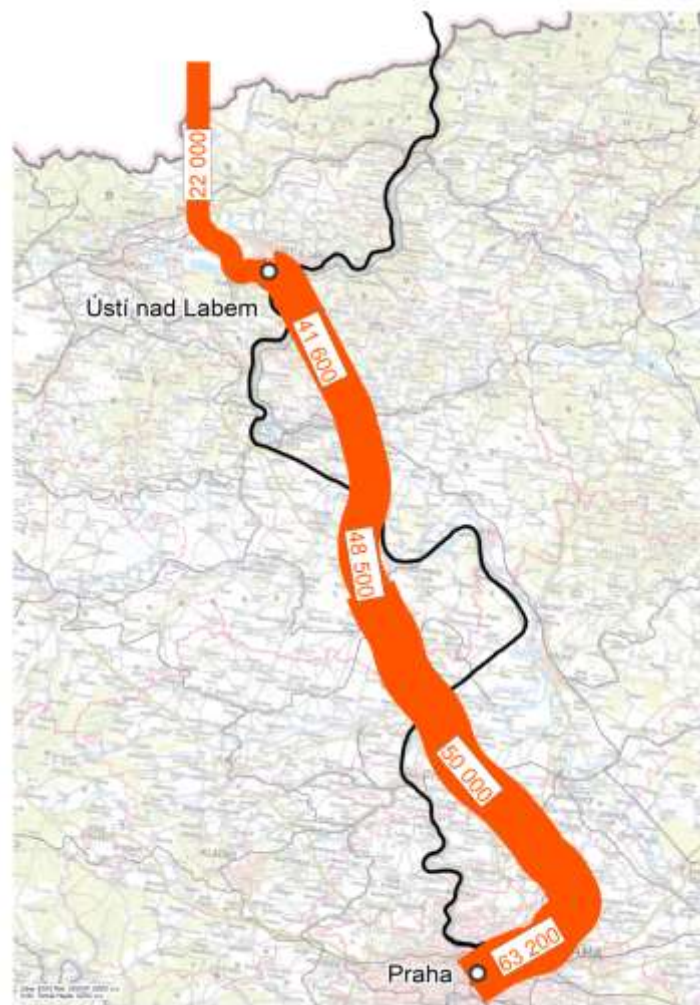


- Příprava mezinárodní prezidentské smlouvy o výstavbě a provozu přeshraničního železničního spojení.
- Společný projektový tým odborníků SŽDC a DB Netz AG.
- Příprava smlouvy s DB Netz AG pro společné zajišťování předprojektové přípravy přeshraničního tunelu.
- Česko-saský projekt pro geologický průzkum Krušných hor a Českého středohoří.
- Evropské seskupení pro územní spolupráci Nové železniční spojení Drážďany – Praha.

RS4 Nové železniční spojení Drážďany – Praha

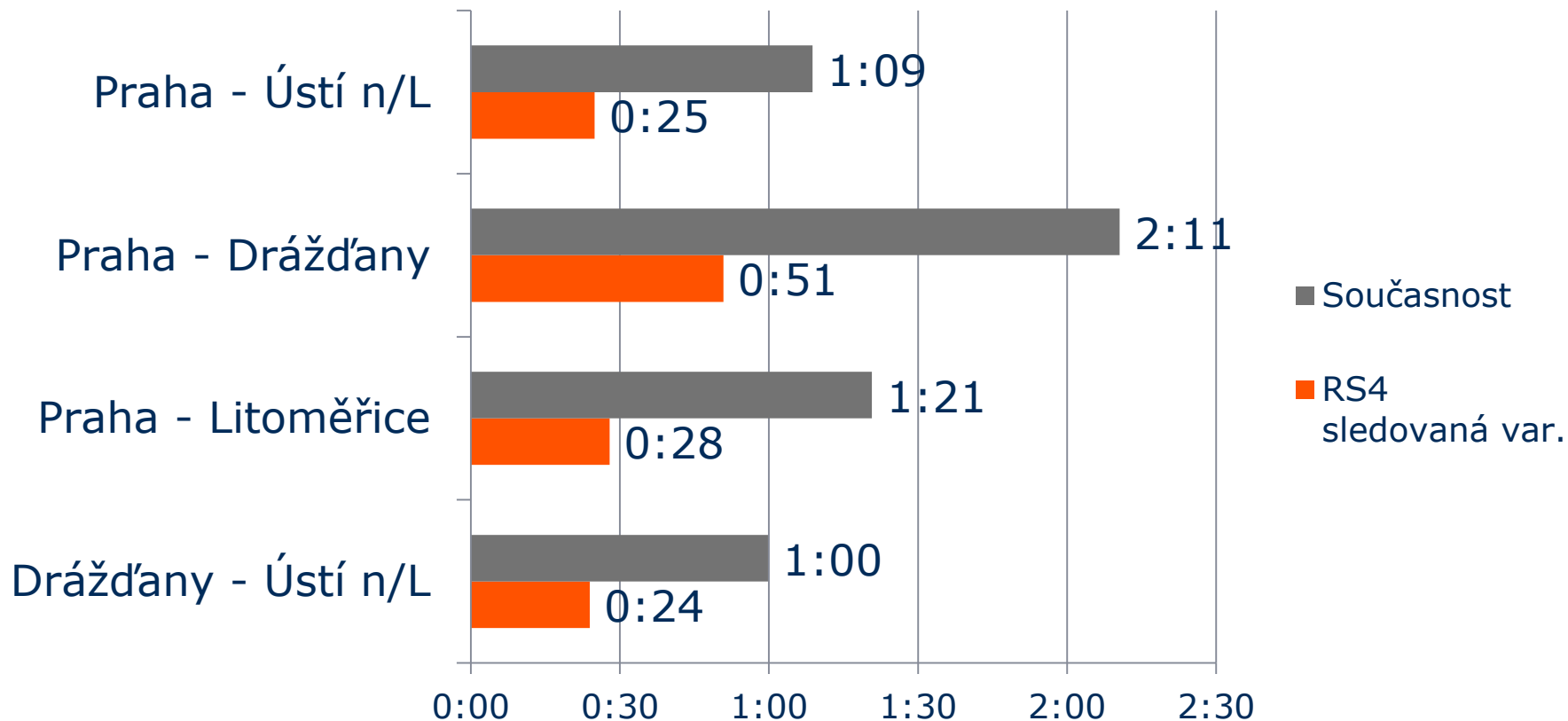


— Pilotní projekty RS4 (červeně vyznačené)



— Předpokládané počty cestujících (2050)

RS4 Nové železniční spojení Drážďany – Praha



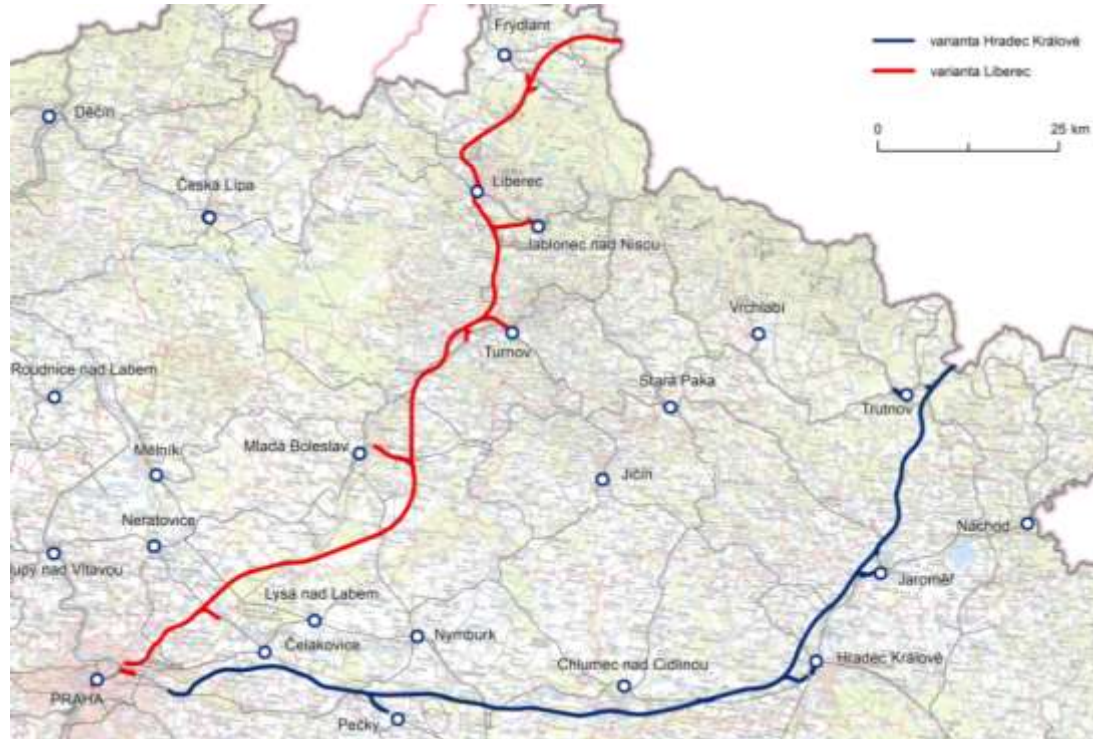
– Vnitřní výnosové procento **IRR = 8,30 %**

– **CIN = 132 mld. Kč** (vyjma sjezdů a větve do Mostu)

– Data z dílčího odevzdání „Studie proveditelnosti nového železničního spojení Praha - Drážďany“ (Centrum pro efektivní dopravu, o.s. + Egis Rail, 2019)

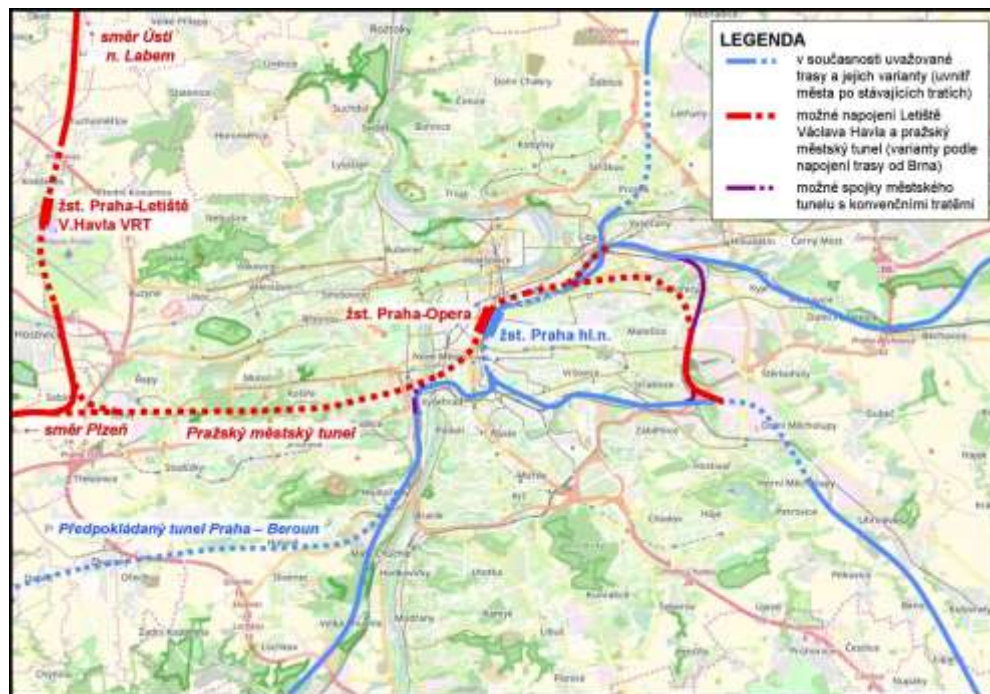
RS5 Praha – Wrocław

- Dokončena vyhledávací studie (koridor přes Hradec Králové a Trutnov, koridor přes Mladou Boleslav a Liberec).
- Navázání na trasy prověřované na území Polska.
- V obou územních koridorech jsou dále trasy řešeny ve variantách.
- Další propojení bude navrženo směrem na Hradec Králové do stávající tratě V. Osek - HK - Choceň.
- Dne 24. 4. byla podepsána smlouva o spolupráci mezi SŽDC a CPK (POL).
- V průběhu 06/2019 bude jmenována pracovní skupina pro přeshraniční spolupráci.
- Soutěž na SP RS5 Praha - Wrocław by měla být zahájena v roce 2019, s možným dokončením SP v roce 2021.



Možnost propojení VRT a Letiště Václava Havla

- Alternativní řešení podle návrhu dopravní sekce Hospodářské Komory ČR.
- Nutné nalézt vhodné technické a územní řešení.
- Územně technická studie - propojení VRT a Letiště Václava Havla Praha (dokončena bude ve 2. pololetí 2019).
- Úkolem je navrhnout nové přímé napojení Letiště VH s centrem města trasou VRT.
- Dále navrhnout nové kapacitní podzemní ŽST Praha hl.n. VRT a ŽST Praha-Letiště VH VRT (v blízkosti Terminálu 2).
- Podklad do SP ŽUP.



Spolupráce SŽDC a SNCF



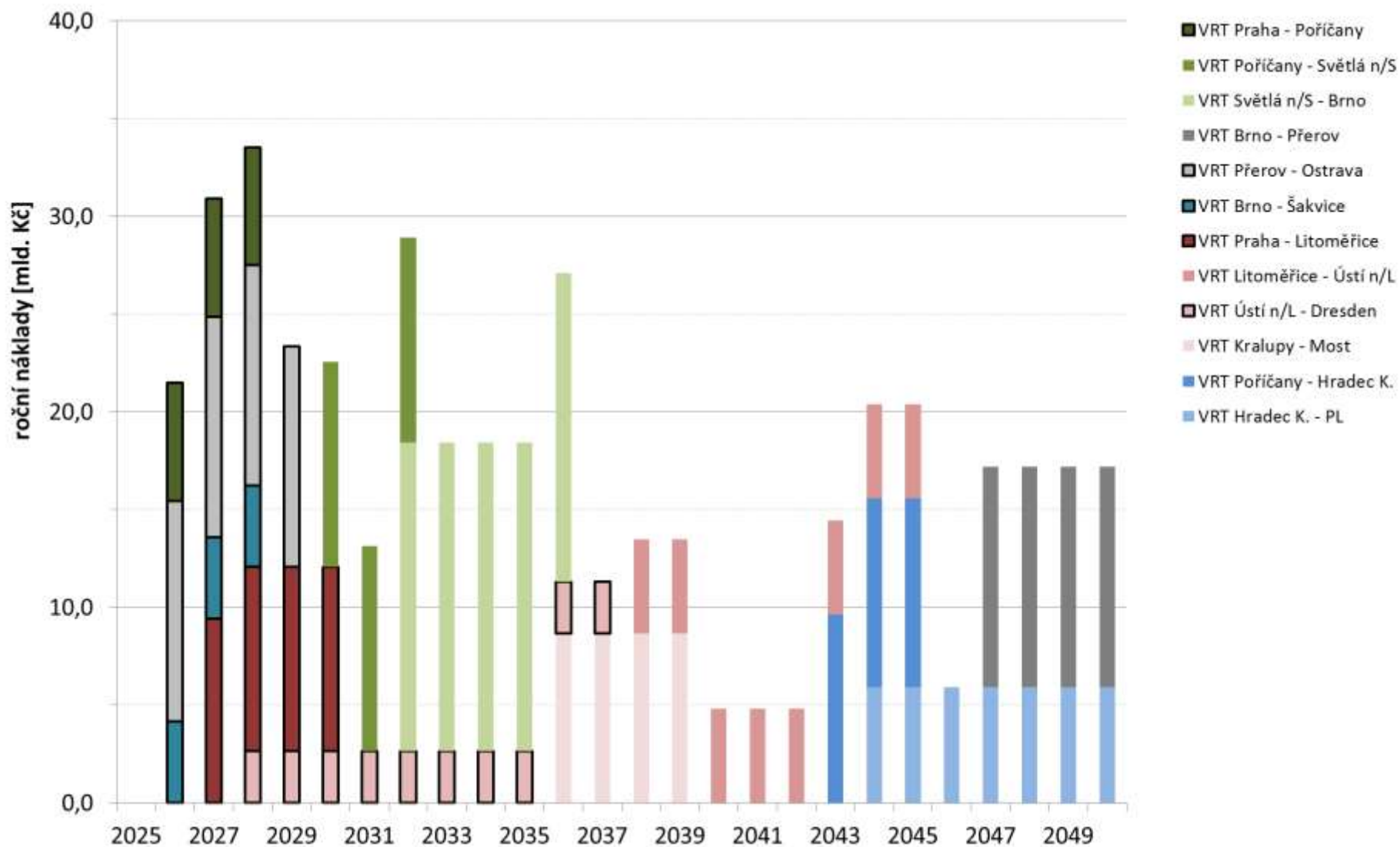
- Využití téměř 40-ti letého francouzského vysokorychlostního „savoir-faire“.
- Konzultace s experty SNCF o projektové přípravě a provozu VRT.
- Cílem spolupráce je vytvořit Manuál SŽDC pro projektování vhodný k návrhu VRT ve stupni DÚR.
- Spolupráce je založena na společných workshopech.
- Užívání Znalostí SNCF je určeno na navrhování, výstavbu a propagaci vysokorychlostních tratí v České republice.
- Znalostmi se rozumí ochranné známky, patenty, autorská práva, metodiky, know-how, znalosti, databáze a veškerá díla, data a dokumenty.

VRT Visegrádské čtyřky

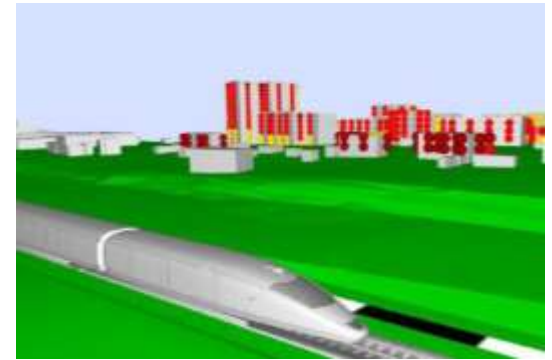
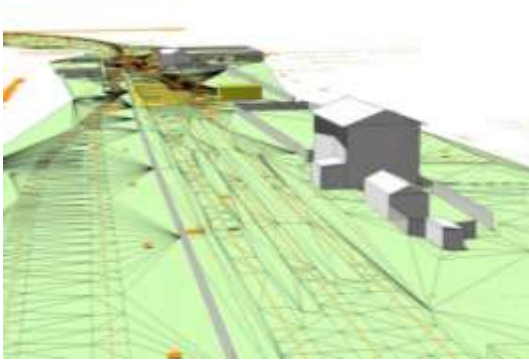


- V rámci mezinárodní spolupráce byla zahájena společná diskuse o VRT v rámci uskupení Visegrádské čtyřky.
- V rámci této pracovní skupiny probíhá intenzivní projednávání přípravy jednotlivých částí systému.
- Z pohledu České republiky je příprava Rychlých spojení v plném souladu s aktivitami Visegrádské skupiny a umožňuje řešení potřeb celého uskupení.
- Zároveň v rámci uskupení je příprava Rychlých spojení v České republice v pokročilém stavu a může aktivity okolních zemí výrazně podpořit.

Investiční cash flow výstavby VRT



Postup přípravy VRT



- SŽDC žádá o aktualizaci Zásad územního rozvoje krajů,
- zadá geodetické zaměření pilotních úseků,
- zadá zpracování Dokumentace pro vydání rozhodnutí o umístění stavby (DUR),
- před dokončením DUR zahájí práce na posouzení vlivů záměru na životní prostředí (EIA).
- SŽDC také zavádí projektové řízení přípravy VRT,
- vyčleňuje dostatečný počet zaměstnanců zabývajících se výhradně přípravou VRT,
- zvažuje využití metody zadávání Design-Build pro rychlejší zprovoznění VRT (částečné překrytí fáze projektování a realizace).

Zajištění přípravy VRT



- Výstavba i provoz VRT bude vyžadovat značné množství finančních zdrojů, přičemž jejich celospolečenská návratnost je do značné míry podmíněna realizací koncepce jako celku.
- Žadoucí je proto legislativně zajistit koncepční, územní i finanční kontinuitu přípravy výstavby i provozu VRT a dosáhnout koordinace dotčených ministerstev a dalších orgánů státní správy,
- zařazení prioritních úseků VRT do hlavní sítě (tzv. core network) transevropské dopravní sítě TEN-T.
- V počátku přípravy VRT jsou klíčovým rizikem povolovací procesy (územní plánování vč. SEA, EIA, územní rozhodnutí).
- Pro částečnou eliminaci těchto rizik je nezbytné zajistit zpracování velmi kvalitních dokumentací a zajistit jejich projednání s klíčovými stakeholdery.
- SŽDC proto soutěží na ekonomickou výhodnost nabídek (Best Value).
- SŽDC proto realizuje strategii komunikace se zástupci státní správy, samosprávy a veřejností.

Děkuji za pozornost.

Budování Rychlých železničních spojení v České republice

Mgr. Ing. Radek Čech, Ph.D.

ředitel odboru strategie

cech@szdc.cz